



Vuosikertomus 2012



Yhdistys edistää tuotantoeläinten terveyttä ja hyvinvointia koordinoimalla kansallista eläinten terveydenhuoltoa sekä ohjaamalla eläinaineksen ja rehujen maahantuontia. Näillä toimilla hallitaan eläintautiriskejä ja luodaan pohja kotimaisten eläinperäisten elintarvikkeiden turvallisuudelle.

Sisällysluettelo

1. Toiminnanjohtajan tervehdys	3
2. Yhdistyksen hallinto ja organisaatio	5
3. Talous 2012	8
4. Toimintakatsaukset 2012	
a. Tuonnin ohjaus	12
b. Positiivilistatoiminta ja muu rehuhygieniaan liittyvä työ	15
c. Tautisaneeraus- ja riskinhallintakonsultointi	16
d. Terveydenhuollon koordinaatio	17
e. Naseva, Nautatilojen terveydenhuollon seurantajärjestelmä	21
f. Sikava, Sikaloiden Terveyslukitusrekisteri	23
g. Asiantuntijatoiminta	25
h. Tiedotus	27
5. Yhteystiedot	28

Toiminnanjohtajan tervehdys

Vuosi 2012, yhdistyksen 18. toimintavuosi, oli nimettynä myös nautojen tarttuvien tautien teemavuodeksi. Nimi taisi olla enne, sillä vuoden lopulla meillä todettiin kaksi uutta nautojen tarttuvaa tautia:
Mycoplasma bovis ja Schmallenberg-virus.



Kuva: Parkkari/SELL

Nautatiloilla eläinkauppaa on voitu käydä aika huolettomasti. Mykoplasman Suomeen tulon myötä on omaksuttava uudet toimintatavat, mikäli nautatilat haluavat tautiriskejä hallita. Vuoden viimeinen kuukausi olikin kiireistä kokousaikaa, kun oli pikainen tarve ryhtyä suunnittelemaan tilannekartoitusta, saneerausprotokollaa ja eläinkaupan pelisääntöjä. Koska ko. tauti ei kuulu virallisesti vastustettaviin eläintauteihin, on elinkeinon itse otettava vastuu taudin torjumisesta ja hallinnasta. Suunnitelmia pyritään toteuttamaan vuoden 2013 aikana niin pitkälle, kun resurssit riittävät.

Tuonti aiheutti haastetta

Tautiriskien hallinta osoittautuu yhä haasteellisemmaksi. Enää ei riitä, että tuotantoeläinten parissa toimijat ymmärtävät riskit ja niiden hallinnan. Entistä enemmän elintarvikeketjujen ulkopuolella olevat toimijat ovat aktivoituneet esim. tuomaan tuotantoeläimiä harraste-eläimiksi. Näiden toimijoiden sitouttaminen vapaaehtoiseen tuontiohjeisiin on haasteellista ja osin jopa mahdotonta, kun osa ei täytä edes lain edellyttämiä vaatimuksia. Tässä toivotaankin viranomaisilta tiukempia tulkintoja, jotta tuonti ei olisi vastaisuudessa se helpoin ja halvin vaihtoehto hankkia eläimiä, vaikkapa Internetin kautta. Yksittäinen tuonti saattaa, huonolla tuurilla, aiheuttaa merkittävät vahingot kaikille muille toimijoille.

Sikavan laatu järjestelmän rakentaminen käynnistyi

Sianlihantuotannossa on ollut taloudellisesti tiukat ajat. Tuotannon lopettaminen on näkynyt myös Sikavassa olevien tilojen vähenemisenä. Toimintavuoden aikana Sikavassa on kuitenkin katsottu tulevaisuuteen ja ryhdytty parantamaan toimintaa kokonaisvaltaisesti. Teurastamoiden sekä Lihateollisuuden tutkimuskeskuksen ja laatu ketjurahoituksen turvin aloitettiin Sikavan laatu järjestelmän rakentaminen Suvali 2 -hankkeen avulla. Työn tavoitteena on kansallisen laatu järjestelmän statuksen saaminen. Jotta tähän päästään, tarvitaan myös ulkopuolisen tahon tekemiä auditointeja toiminnan luotettavuuden osoittamiseksi. Loppuvuodesta aloitettiin terveydenhuoltokäyntien pilottiauditoinnit EnviroVet Oy:n toimesta. Laatu järjestelmän rakentamista jatketaan ja tähtäimenä on järjestelmän sertifiointi.

Positiivilistalle uudet säännöt

Positiivilistan sääntöuudistus saatiin vietyä loppuun, ja uudistus ajoittui aikataulullisesti sopivasti yhteen uuden rehualan toiminnanharjoittaja-asetuksen kanssa. Positiivilistan uudet säännöt astuivat voimaan 1.1.2013 samalla, kun lokakuulla 2012 voimaantulleen toiminnanharjoittaja-asetuksen mukainen tuontirehujen näytteenottoja koskeva siirtymäaika umpeutui. Selkeä trendi jatkuu siihen suuntaan, että toiminnanharjoittajan vastuut ja velvollisuudet kasvavat. Positiivilistan säännöt kanavoivat toimintatavat kansallisesti yhteiseen kuosiin

Terveydenhuollon kehittämistoimet ja EU:n hyvinvointistrategia

Uusi EU:n eläinten hyvinvointistrategia oli vuoden alun konferenssin teemana Brysselissä. Oli hyvä havaita, että vaikka me täällä Pohjolan perukoilla emme aiheen tiimoilta esillä olleetkaan, on se työ, mitä terveydenhuollon kehittämisessä sika- ja nautasektoreilla on tehty, juuri sitä mitä EU:ssa nähdään tärkeänä.

Hyvinvoinnin mittaaminen eläimestä ja toimijoiden koulutus ovat juuri niitä asioita, joita olemme terveydenhuollossa kehittäneet. Sikavassa terveydenhuoltokäynnin sisällön uudistus ja eläinlääkäreiden koulutus toteutettiin jo edellisenä vuonna. Nasevan uusi terveydenhuoltokäyntilomake, jossa on mukana hyvinvoinnin indikaattoreita, otettiin käyttöön toukokuun alusta.

Näillä toimilla olemme itse asiassa aika etunojassa uuden EU-strategian toteuttamisessa.

2. Yhdistyksen hallinto ja organisaatio

Vuosikokous

Yhdistyksen asioissa ylintä päätösvaltaa käyttää vuosikokous. Vuosikokous valitsee yhdistyksen hallituksen ja sille puheenjohtajan. Yhdistyksen vuosikokous pidettiin Helsingissä 16.2.2012.

Hallitus

Yhdistyksen toimintaa ohjaa hallitus, johon jäsenet valitaan siten, että meijeri-, teurastamo- ja siipikarjateurastamo-/munapakkaamotoimialat ovat mahdollisimman tasapuolisesti edustettuina.

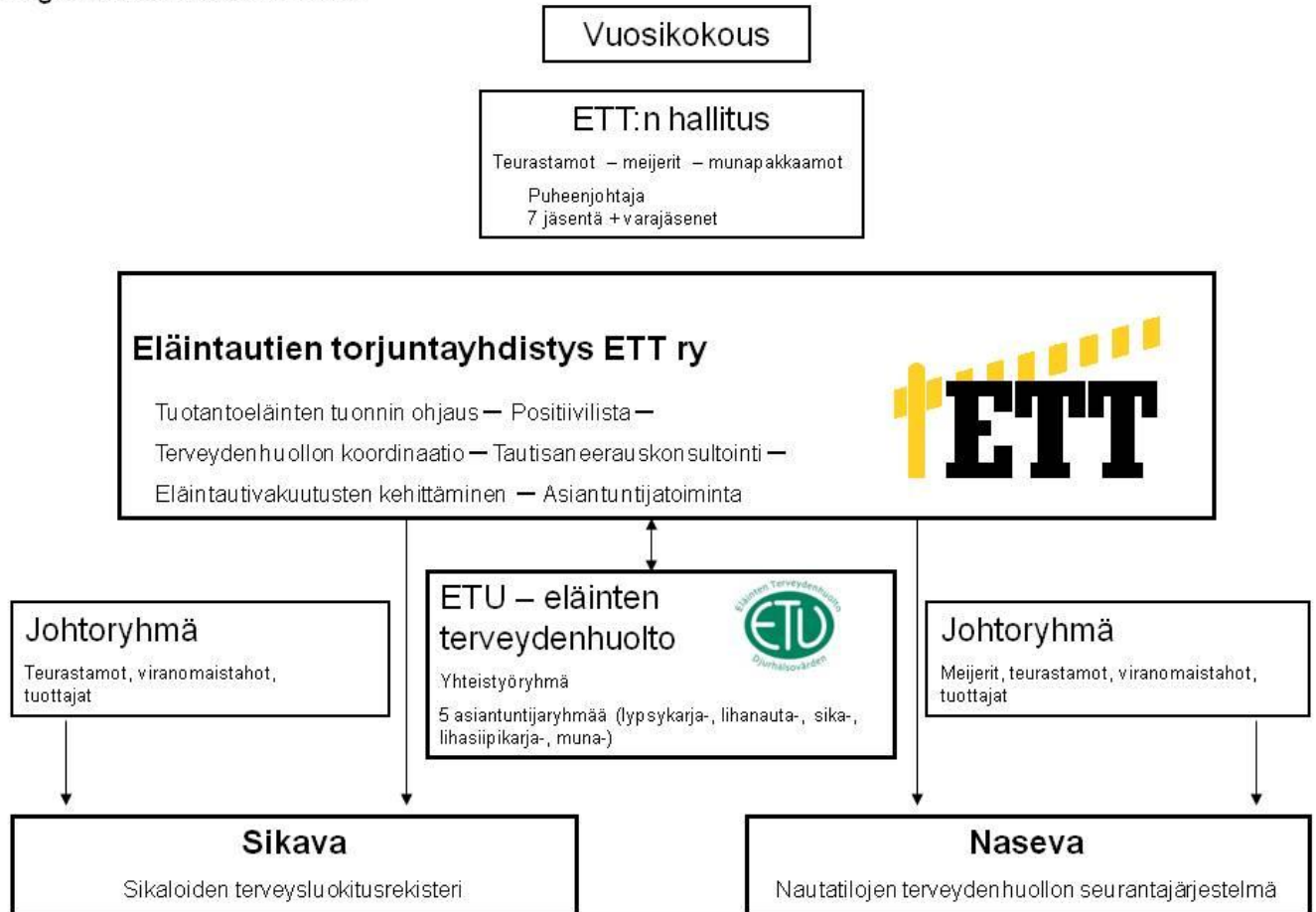
Vuosikokous 2012 valitsi hallituksen puheenjohtajaksi Ari Mäkelän Valio Oy:stä. Hallitukseen valittiin lisäksi seuraavat seitsemän jäsentä ja kullekin varajäsen:

Ann-Charlott Kjerp, Valio Oy (vpj.)	(Hanna Salonen, Arla Ingman Oy)
Juha Nousiainen, Valio Oy	(Kirsti Laukkanen, Hämeenlinnan OSM)
Taneli Tirkkonen, A-tuottajat Oy	(Tuomas Herva, A-tuottajat Oy)
Elias Jukola, HK Agri Oy	(Veli-Matti Jäppilä, HK Agri Oy)
Tomas Gäddnäs, Snellmanin Lihanjalostus Oy	(Soili Haltia, Snellmanin Lihanjalostus Oy)
Tuija Lilja, Saarioinen Oy	(Ari Pummila, Saarioinen Oy)
Lea Lastikka, Munakunta, Kieku Oy, Österbottens Äggcentrallag	(Toivo Torkki, Munakunta)

Hallitus piti vuoden aikana kuusi kokousta, joista yhdessä Elintarviketurvallisuusvirasto Eviran uusi pääjohtaja Matti Aho oli hallituksen vieraana. Tuija Lilja ja Hanna Salonen jäivät syksyllä pois hallituksesta heidän työsuhteidensa päätyttyä edustamissaan yrityksissä.

Tilintarkastus

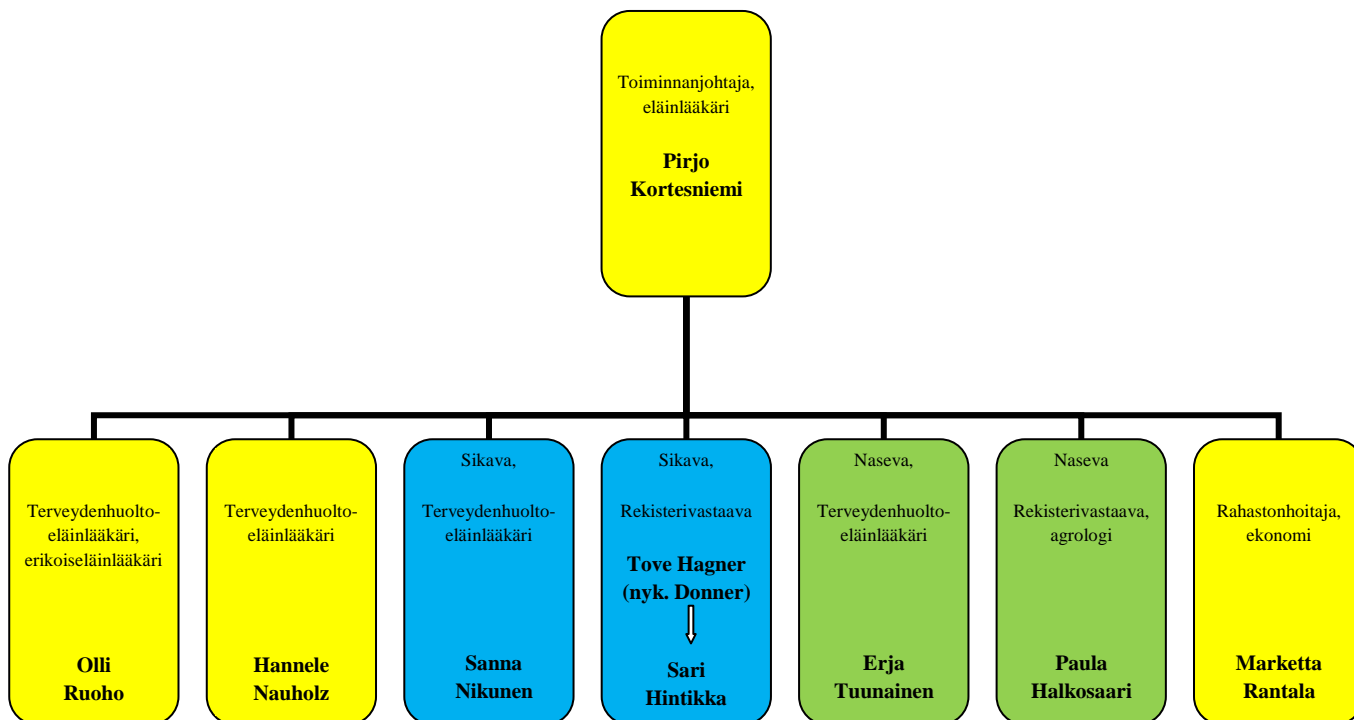
Yhdistyksen tilintarkastajana toimi KHT-yhteisö Ernst & Young Oy, Seinäjoki.



Toimihenkilöt

Yhdistyksen käytännön toiminnasta vastasi toiminnanjohtaja, eläinlääkäri Pirjo Kortesniemi, jonka alaisuudessa työskenteli 7 toimihenkilöä.

Vuoden aikana Erja Tuunaisen tehtävä Nasevan terveydenhuoltoeläinlääkärinä vakinaistettiin. Sari Hintikka valittiin Sikavan rekisterivastaavaksi Tove Hagnerin (nyk. Donner) siirryttyä lähes kymmenen vuoden Sikava-työrupeaman jälkeen muihin tehtäviin.



Yhdistyksellä oli toimipisteet kolmella paikkakunnalla, Seinäjoella, Maalahdessa ja Lievestuoreella. Maalahden toimisto lakkautettiin kesällä, kun Sari Hintikan toimipaikaksi tuli Lievestuore.

3. Yhdistyksen talous

Jäsenistö

Vuoden loppuun mennessä yhdistyksellä oli 25 varsinaista jäsentä ja 170 kannattajajäsentä.

ETT:n varsinaiset jäsenet:

Arla Ingman Oy Ab, Sipoo
A-Tuottajat Oy, Seinäjoki
Hirvijärven Osuusmeijeri, Jalasjärvi
HK Agri Oy, Turku
Hämeenlinnan Osuusmeijeri, Hämeenlinna
Kaustisen Osuusmeijeri, Kaustinen
Kieku Oy, Loimaa
Kurjessuon Munapakkaamo, Paimio
Kuusamon Osuusmeijeri, Kuusamo
Laaksojen Maitokunta, Ylivieska
Limingan Osuusmeijeri, Liminka
Munakunta, Kaarina
Munapiste Stam, Tohmajärvi
Närpiön Munapakkaamo Oy, Närpiö
Osuuskunta Maitokolmio, Toholampi
Osuuskunta Maitomaa, Suonenjoki
Osuuskunta Pohjanmaan Liha, Vaasa
Osuuskunta Satamaito, Pori
Paavolan Osuusmeijeri, Siikajoki
Porlammin Osuusmeijeri, Porlammi
Ruhan Meijeri Ky, Orimattila
Saarioinen Oy, Tampere
Snellmanin Lihanjalostus Oy, Pietarsaari
Valio Oy, Helsinki
Ålands Centralandelslag ÅCA, Jomala

Nasevan jäsenet:

A-Tuottajat Oy, Seinäjoki
HK Agri Oy, Turku
Osuuskunta Pohjanmaan Liha, Vaasa
Paimio Teurastamo Oy, Paimio
Saarioinen Oy, Tampere
Snellmanin Lihanjalostus Oy, Pietarsaari
Arla Ingman Oy Ab, Sipoo
Hirvijärven Osuusmeijeri, Jalasjärvi
Hämeenlinnan Osuusmeijeri, Hämeenlinna
Kaustisen Osuusmeijeri, Kaustinen
Kuusamon Osuusmeijeri, Kuusamo
Laaksojen Maitokunta, Ylivieska
Osuuskunta Maitokolmio, Toholampi
Osuuskunta Maitomaa, Suonenjoki
Osuuskunta Satamaito, Pori
Paavolan Osuusmeijeri, Siikajoki
Porlammin Osuusmeijeri, Porlammi
Ruhan Meijeri Ky, Orimattila
Valio Oy, Helsinki

Sikavan jäsenet:

A-Tuottajat Oy, Seinäjoki
HK Agri Oy, Turku
Mika Myllymaa Oy, Sastamala
Osuuskunta Pohjanmaan Liha, Vaasa
Paimion Teurastamo Oy, Paimio
Pönttiön Lihatuote Oy, Kalajoki
Saarioinen Oy, Tampere
Snellmanin Lihanjalostus Oy, Pietarsaari

Kannattajajäsenet

Kannattajajäseninä oli vuonna 2012 mm. rehu- ja vakuutusalan yrityksiä, maatalousalan organisaatioita ja oppilaitoksia sekä eläinlääkäreitä ja muita sidosryhmiä.

Talous

Toiminnan rahoitus

Yhdistyksen toimintaa rahoitettiin jäseniltä perittävillä jäsen- ja vuosimaksuilla sekä kannattaja-jäseniltä perittävillä kannattajajäsenmaksuilla. Yhdistys sai myös tuloja luento-, konsultointi- ja kirjoituspalkkioina.

ETT:n jäsenmaksu vuonna 2012 oli 24 €/jäsenmaksuyksikkö (yksi jäsenmaksuyksikkö vastasi tuottajille v. 2011 tilitettyä alkavaa 165 000 €). ETT:n jäsenten yhdistykselle maksamat jäsenmaksut olivat yhteensä 247 152 euroa (234 269 euroa v. 2011). ETT:n tulos oli ylijäämäinen 22 658 euroa.

Sikavan toimintaa rahoitettiin jäsenten maksamalla vuosimaksuilla, jotka olivat yhteensä 316 977 euroa (372 265 euroa v. 2011). Sikavan tulos oli ylijäämäinen 36 691 euroa.

Nasevan toimintaa rahoitettiin siten, että meijereiden osuus oli 2/3 ja teurastamoiden osuus 1/3 kokonaiskustannuksista. Vuosimaksu jaettiin Nasevan jäsenmeijereiden ja jäsenteurastamoiden kesken tuottajille tilitettyjen maitolitrojen ja naudanlihakilojen suhteessa ja sitä perittiin yhteensä 323 999 euroa (310 000 euroa v. 2011). Nasevan tuloksen ylijäämä oli 8 796 euroa.

Koko yhdistyksen tulos oli 68 146 euroa ylijäämäinen (v. 2011 alijäämä 26 131 euroa)

Tuloslaskelma

	1.1. - 31.12.2012	1.1. - 31.12.2011
Varsinainen toiminta		
Varsinaisen toiminnan tuotot		
Luennointitoiminta	39 759,82	16 318,25
Tiedotustoiminta	1 150,00	350,00
Asiantuntijapalvelut	<u>104 522,21</u>	<u>76 824,49</u>
Varsinaisen toiminnan tuotot yhteensä	145 432,03	93 492,74
Varsinaisen toiminnan kulut		
Henkilöstökulut		
Palkat ja palkkiot	-455 527,44	-421 099,48
Henkilösivukulut		
Eläkekulut	-86 823,80	-76 767,03
Muut henkilösivukulut	<u>-17 994,35</u>	<u>-15 167,56</u>
	-560 345,59	-513 034,07
Poistot ja arvonalentumiset		
Suunnitelman mukaiset poistot	-2 379,90	-3 148,55
Varsinaisen toiminnan muut kulut	-436 791,16	-554 022,17
Varsinaisen toiminnan kulut	-999 516,65	-1 070 204,79
Kulujäämä	-854 084,62	-976 712,05
Varainhankinta		
Jäsenmaksutuotot	922 209,60	950 047,57
Tuotto-/Kulujäämä	68 124,98	-26 664,48
Rahoitustuotot ja -kulut		
Korko- ja rahoitustuotot	34,20	389,17
Korkokulut ja muut rahoituskulut	<u>-12,74</u>	<u>0,00</u>
	21,46	389,17
Tuotto-/Kulujäämä	68 146,44	-26 275,31
Satunnaiset erät		
Satunnaiset tuotot	0,00	143,32
Tilikauden ylijäämä (alijäämä)	68 146,44	-26 131,99

Tase

	31.12.2012	31.12.2011
VASTAAVAA		
PYSYVÄT VASTAAVAT		
Aineettomat hyödykkeet		
Aineettomat oikeudet	221,94	295,93
Aineelliset hyödykkeet		
Koneet ja kalusto	6 917,79	9 223,70
Sijoitukset		
Muut osakkeet ja osuudet	148,00	148,00
VAIHTUVAT VASTAAVAT		
Saamiset		
Lyhytaikaiset saamiset		
Myyntisaamiset	86 516,26	19 118,57
Muut saamiset	1 516,39	1 524,13
Siirtosaamiset	<u>803,69</u>	<u>32 337,41</u>
	88 836,34	52 980,11
Rahat ja pankkisaamiset	373 192,03	294 751,67
Vastaavaa yhteensä	469 316,10	357 399,41
VASTATTAVAA		
OMA PÄÄOMA		
Liittymismaksut	68 787,32	68 437,32
Edellisten tilikausien ylijäämä	134 932,16	161 064,15
Tilikauden ylijäämä (alijäämä)	<u>68 146,44</u>	<u>-26 131,99</u>
Oma pääoma yhteensä	271 865,92	203 369,48
VIERAS PÄÄOMA		
Lyhytaikainen vieras pääoma		
Ostovelat	5 150,62	2 533,75
Muut velat	102 805,91	67 535,89
Siirtovelat	<u>89 493,65</u>	<u>83 960,29</u>
	197 450,18	154 029,93
Vastattavaa yhteensä	469 316,10	357 399,41

4. Toimintakatsaukset 2012

Tuotantoeläinten tuonnin ohjaus 2012

Yhdistys ohjasi tuotantoeläinten ja niiden sukusolujen tuontia muista EU-maista aikaisempien vuosien tapaan. Tuonnit ohjeistettiin tapauskohtaisesti alkuperämaasta, -tilasta ja niiden eläinten terveys-tilanteesta riippuen. Ohjauksella onnistuttiin tavoittamaan suurin osa suomalaisista tuotantoeläinten ja osittain myös harraste-eläinten tuojista. ETU-terveydenhuollon asiantuntijaryhmät linjasivat tuontiriskien hallintaan tarvittavia toimenpiteitä.

Naudat

Vuonna 2012 jalostuseläimiksi tuotiin nautoja Ruotsista, Tanskasta ja Skotlannista. Nautoja tuovien tilojen edellytetään kuuluvan Nasevaan, johon kaikki ETT:n hyväksymät tuonnit rekisteröidään. Vuoden aikana Ahvenanmaalle tuotiin nautoja kolmelle eri tilalle, jotka eivät liittyneet Nasevaan. Kaksi näistä oli harrastajia, joista vain toinen noudatti osittain ETT:n antamia ohjeita.

Tuotujen eläinten kokonaismäärä oli alhainen, 46 nautaa. Nämä tulivat seitsemänä eri tuontieränä yhteensä 13 eri tilalle. ETT:n hyväksynnän sai viisi tuontierää, yhteensä 40 nautaa, jotka tulivat 11 eri tilalle Manner-Suomeen. ETT:n ohjeiden mukaiset tuonnit toteutettiin kaikki polttiaisvapaan kauden aikana, jolloin vektorilevitteisten tartuntojen riski oli pienimmillään (polttiaisvapaa kausi).

ETT:n ohjeiden mukaan vuonna 2012 tuodut naudat ja niiden sukusolut:

Naudat: 40 nautaa (5 tuontierää, 11 eri tuojatilaa)

Alkuperämaa / Rotu	AY	CH	HC	HF	LI	Yhteensä
Ruotsi*	5	5		14	6	30
UK/Skotlanti			10			10
Yhteensä	5	5	10	14	6	40

Naudan alkiot: 1068 kpl (3 tuojaa)

Alkion alkuperämaa / Rotu	AB	AY	BA	BS	HF	HOL	JE	SI	Yhteensä
Ruotsi						9			9
Tanska	12					34	11	14	71
Saksa	20				13	14			47
Itävalta								2	2
Sveitsi				4					4
Hollanti	8				42	154			204
Ranska			5			4			9
Belgia						3			3
Iso-Britannia (UK)		18				16			34
Kanada		226		14	10	355	39		644
USA		6		17		18			41
Yhteensä	40	250	5	35	65	607	50	16	1068

Alkioita tuotiin 1068 kpl 11 eri maasta. Tämä oli hieman vähemmän kuin edellisvuonna (2011: 1395 kpl).

Naudan sperma: 743 870 annosta (3 tuojaa)

Alkuperä ja rotu	AB	AY	BA	BS	CH	DX	HC	HF	HOL	JE	LI	PIE	PSK	SI	TU	Yht.
Ruotsi	13627	187409	6650		670			5200	23353		1800		30	4700	110	243549
Norja		1800														1800
Tanska	1341	98966	4150		150	50	130	250	262108	4620	27965	50		590		400370
Saksa									1925					40		1965
Sveitsi				201					603							804
Itävalta														111		111
Unkari									787							787
Hollanti									8528	100						8628
Ranska			22		315				1001		228					1566
UK		5187	500				152	105						321		6265
Irlanti											81					81
Italia									601							601
Espanja									403							403
Kanada	185	26476	1002	201				587	32228	301	1273			784		63037
USA	48	4860		97					8547	200						13752
Australia									151							151
Yhteensä	15201	324698	12324	499	1135	50	282	6142	340235	5221	31347	50	30	6546	110	743870

Maahamme tuotiin lähes sama määrä naudanspermaa kuin edellisvuonna (2011: 740315 annosta). Toimintavuoden syksyllä ETT:n ohje naudansperman tuontiin uudistettiin siten, että se perustuu luovuttajajasonien tutkimuksiin lähtömaassa ja on siten yhdensuuntainen muiden Pohjoismaiden käytäntöjen kanssa.

Nautaroduista käytetyt lyhenteet

AB = Aberdeen Angus
 AY = Ayrshire
 BA = Blonde d'Aquitaine
 BS = Swiss Brown
 CH = Charolais
 DX = Dexter
 HC = Highland Cattle
 HF = Hereford
 HOL = Holstein
 JE = Jersey
 LI = Limousin
 PIE = Piemontese
 PSK = Pohjois-Suomen karja
 SI = Simmental
 TU = Tunturirotu



Kuva: Pertti Leino

Siat

Sikoja tuotiin ETT:n ohjeiden mukaisesti Suomeen vuonna 2012 yhteensä 150 kpl. Näistä 148 oli keinosiemennyskarjuja, joita tuotiin yhdelle karjuasemalle Norjasta 29 kpl (2 tuontierää: 18 maatiaista ja 11 Yorkshirea), Ruotsista 22 kpl (2 tuontierää: 22 Yorkshirea) sekä Tanskasta 97 kpl (2 tuontierää: 72 Durocia, 12 maatiaista, 13 Yorkshirea). Lisäksi tila, joka oli jo edellisvuonna tuonut Mangalitzoja eli villasikoja Itävallasta, toi myös vuonna 2012 kaksi eläintä lisää (yksi tuontierä). Kaikki nämä tuodut siat tutkittiin ja käsiteltiin ETT:n ohjeiden mukaan sekä lähtömaan karanteenissa että myös kotimaan karanteenissa merkittävimpien sikatautien varalta.

Toimintavuonna maahan tuli yksi laiton Mangalitza-sikojen tuontierä Saksasta. Näiden neljän sian tuonti ei myöskään ollut ETT:n ohjeiden mukainen.

Karjun spermaa tuotiin maahan yhteensä 1815 annosta. Näistä 310 annosta Ruotsista (Hampshire) yhdelle tilalle ja yhteensä 1505 annosta Norjasta (128 Duroc ja 1377 maatiainen) viiden sikalan käyttöön.



Lampaat

Latviasta tuotiin ensimmäistä kertaa yksi erä Oxford Down -rotuisia lampaista, yhteensä 3 eläintä. Lisäksi tuotiin saman rodun spermaa.

Kamelieläimet

ETT:n tuontiohjeiden mukaan tuotiin viisi alpakkaa Englannista (yksi tuontierä, sama lähtö- ja vastaanottajajätkä kuin edellisvuonna).

Siipikarja

Suomeen tuodun tuotantosiipikarjan jalostusaineksen hankinta toteutui ETT:n ohjeiden mukaan karanteeni- ja tutkimustoimineen.

Suurin osa siipikarjan tuonnista tapahtui päivänvanhoina untuvikkoina. Lihasiipikarjatuotantoa varten tuli broilerisovanhempaispolven untuvikkoja Skotlannista kolme tuontierää, n. 67 600 kpl. Tuotantopolven broilereita tuotiin Tanskasta kaksi tuontierää, yhteensä 27 200 untuvikkoa. Untuvikot oli haudottu siitosmunista, jotka olivat peräisin Hollannista ja Itävallasta. Osa näistä untuvikoista tuli luomutuotantoon. Lisäksi tuotiin Ruotsista yksi erä broilerin tuotantopolven munia (115 000 kpl). Kalkkunoiden vanhempaispolvea tuli päivänvanhoina untuvikkoina viisi tuontierää Englannista (16 600 kpl). Vanhempaispolven ankkauntuvikkoja tuotiin kaksi tuontierää Englannista.

Munintarotuisia kanoja tuli yksi isovanhempaispolven erä Saksasta (n. 1200 untuvikkoa) sekä kaksi erää vanhempaispolven untuvikkoja Hollannista ja USA:sta.



Kuva: Pertti Leino

Positiivilistatoiminta ja muu rehuhygieniaan liittyvä työ



Eläintautien torjuntayhdistys ETT ry ylläpiti toimintavuonna 2012 positiivilistaa rehualan yrityksistä edellisvuosien tapaan. Listalla olivat rehujen maahantuojat ja valmistajat, jotka vapaaehtoisesti osoittivat riskinhallintakykynsä salmonellan suhteen.

Päivitetty lista julkaistiin Maaseudun Tulevaisuudessa joka keskiviikko, Landsbygdens Folkissa sekä ETT:n kotisivuilla www.ett.fi.

Positiivilistalla oli vuoden 2012 lopussa 33 kotimaista ja yksi ruotsalainen rehualan yritys sekä 12 rahtisekoitusta harjoittavaa yritystä. Uusina rehun tuontitoimintaa harjoittavina yrityksinä listalle hyväksyttiin R & V Eurotrading AG Oy ja Rautakesko Oy. Kiteen Meijerin rehuntuotanto oli loppunut ja yritys poistui positiivilistalta.

Positiivilistan sääntömuutos saatiin valmiiksi

Sääntömuutosta valmisteltiin yhteistyössä rehualan kanssa rehuvalvonnan viranomaisten toimiessa asiantuntijoina positiivilistatoimintaan vaikuttavien lainsäädännön muutosten osalta.

Positiivilistan sääntömuutos saatettiin loppuun toimintavuoden aikana siten, että listalla olevat yritykset antoivat sitoumuksensa uusiin sääntöihin vuoden 2013 alusta alkaen.

Rehuseminaari 30.3.2012

Rehuseminaari, johon osallistui ennätyselliset lähes 80 rehualan toimijaa ja sidosryhmien edustajaa, järjestettiin maaliskuun lopussa yhteistyössä Eviran rehuvalvonnan kanssa. Myös maa- ja metsätalousministeriön edustajia toimi luennoitsijoina.

Rehuseminaarin yhteydessä järjestettiin positiivilistan yrityksille kokous, jossa käsiteltiin listan sääntöpäivityksen etenemistä ja kuultiin yritysten näkemyksiä suunniteltuihin muutoksiin.

Muu rehualan toiminta

ETT:n eläinlääkärit Pirjo Kortnesniemi ja Olli Ruoho luennoivat syyskuulla Siuntiossa Pohjoismaiden ja Baltian rehuvalvontaviranomaisten tapaamisessa elinkeinon vapaaehtoisista toimista Suomessa.

Tautisaneeraus- ja riskinhallintakonsultointi

Salmonellasaneerauskonsultointi

ETT:n terveydenhuoltoeläinlääkäri Olli Ruoho teki vuoden 2012 aikana 15 tilalle, joilla oli todettu salmonellatartunta, yhteensä 65 tilakäyntiä. Tiloista 10 oli nauta-, kaksi sika- ja kolme siipikarjatilaa.

Tiloille laadittiin salmonellasaneeraussuunnitelmat ja toteutettiin tarvittavat näytteenotot osin yhteistyössä paikallisten kunnaneläinlääkäreiden sekä teurastamon terveydenhuoltoeläinlääkäreiden kanssa. Lisäksi konsultointiin joitakin nautatilojen salmonellasaneerauksia puhelimitse.

Nautatiloista kahdeksan oli eri kokoisia lypsykarjatiloja ja kolme lihanautatilaa tai vasikkakasvattamoita. Kahden sikatilan salmonellasaneeraus periytyi vuoden 2009 rehusalmonellaepidemiasta, jolloin ne olivat saaneet rehun mukana *S. Tennessee* -tartunnan. Saneeraus jatkui edelleen vuodelle 2013. Siipikarjatilojen salmonella-saneerauksista yksi tehtiin kalkkunakasvattamossa ja kaksi munintakanalassa. Toisen munintakanalan salmonellasaneeraus jatkui vuodelle 2013.

EHEC-riskinhallinta

Teurastamoiden omavalvonnan puitteissa todettiin vuonna 2012 EHEC-bakteereita yhteensä 24 nautatilan teuraseläimessä, minkä lisäksi tuli ihmisten sairastumisen kautta esille EHEC-tartunta seitsemällä nautatilalla. Näistä 31 tilasta Olli Ruoho kävi kymmenellä, otti tarvittavia näytteitä sekä laati EHEC-riskinhallintasuunnitelmat. Muiden EHEC-tilojen riskinhallintaa konsultointiin puhelimitse ja niiden EHEC-riskinhallintasuunnitelmat laadittiin yhteistyössä kunnaneläinlääkäreiden ja teurastamoiden terveydenhuoltoeläinlääkäreiden kanssa. Osa seurantakäynneistä jäi vuodelle 2013.

Muuta konsultointia

ETT:n toimesta auditointiin yksi sikojen tuontikaranteeni. Lisäksi konsultointiin useita eri yrityksiä liittyen mahdollisiin eläintautiriskeihin ja niiden hallintaan.

Pälvisilsasaneerausohjelma

ETT ry on osallistunut lypsykarja- ja emolehmätilojen pälvisilsasaneerauksiin korvaamalla puolet saneerausrokotusten rokotekuluista. Osallistumisen ehtona on, että tila kuuluu Nasevaan ja sille tehdään terveydenhuoltokäynti säännöllisesti vähintään kerran vuodessa. Tilalla ei saa olla välitysvasikoihin perustuvaa naudanlihan tuotantoa eikä tuontieläimiä. Korvauksen saanti edellyttää kirjallista saneeraussopimusta yhdistyksen kanssa sekä yhdistyksen hyväksymää kirjallista saneeraussuunnitelmaa. Pälvisilsasaneerausohjelmassa oli vuoden 2012 aikana mukana 25 nautatilaa; 18 lypsykarja- ja seitsemän emolehmätilaa.



Terveydenhuolto

Toukokuulla järjestettiin yhteistyössä Eviran kanssa sidosryhmille terveydenhuollon tilannetta läpiluotaava ja tulevaisuutta visioiva ETU-seminaari, johon osallistui n. 70 henkilöä. Tilaisuus oli Helsingissä Säätytalolla. Päivän aikana kuultiin ajankohtaiskatsauksia sektorikohtaisesti terveydenhuollon toimista ja tämän päivän haasteista.

Eri tuotantosektoreilla oli omat painopisteensä terveydenhuollon asiantuntijaryhmissä. Nautasektorilla teemana olivat nautojen tarttuvat taudit, kuin enteenä, koska loppuvuodesta todettiin kaksi uutta taudinaiheuttajaa: Mycoplasma bovis ja Schmallenberg-virus. Erityisesti M. boviksen löytyminen antoi mietittävää eläinkaupan pelisääntöihin ja siihen, miten tautia tullaan meillä vastustamaan. Tautisuojausohjeita päivitettiin.

Sikojen terveydenhuollossa pohdittiin tautiriskien hallintaa sikojen tuonnissa koko ketjun ja alan kannalta. Tuonnista, tuonnin riskeistä ja vastuukysymyksistä järjestettiin yhteistyössä MTK:n kanssa alan sisäinen keskustelutilaisuus. Tanskasta tuotiin vain keinosiemennyskarjuja Sikavan eläinlääkärin auditoimalta lähtötilalta. Suomessa karjut menivät kaksinkertaisen karanteenin kautta keinosiemennysasemalle. Sika-asiantuntijaryhmät seurasivat tuontiprosessia. Työryhmässä laadittiin myös uudet hoitokoodit ja päivitettiin tautisuojausohjeet.

Lihasiipikarjasektorilla käynnistettiin tilatason terveydenhuollon kehittämistyö pienryhmätyöskentelynä. Yhteistyöryhmässä lihasiipikarja- ja muna-asiantuntijaryhmät kävivät keskustelua IB:n vapaaehtoisesta vastustamisesta.

Nautojen terveydenhuollon koordinointi

ETU-lypsykarja-asiantuntijaryhmä:

- Markku Kiljala, MTK (puheenjohtaja)
- Mats Nylund, SLC (Svenska lantbruksproducenternas centralförbund)
- Risto Kauppinen, ammattikorkeakoulujen edustaja
- Paula Syrjälä, Johanna Mattila ja Saija Kalenius, Evira (varahenkilönä Miia Kauremaa)
- Katarina Hägg, Pirkko Tauren tai Minna Toivonen, Faba
- Helena Rautala, Helsingin Yliopiston eläinlääketieteellinen tiedekunta
- Tanja Lehtolainen, Suomen Kunnaneläinlääkäriliitto
- Markku Tikkanen, läänineläinlääkäreiden edustaja
- Laura Kulkas, meijeriteollisuuden edustaja
- Virpi Kurkela tai Sanna Nokka, ProAgria
- Virpi Seppänen, terveydenhuoltoeläinlääkäreiden edustaja
- Olli Ruoho, ETT ry Paula Halkosaari, Naseva
- Erja Tuunainen, Naseva (sihteeri)

ETU-lihanauta-asiantuntijaryhmä

- Tomi Toivanen, MTK (puheenjohtaja)
- Ola Sandberg, SLC (Svenska lantbruksproducenternas centralförbund)
- Risto Kauppinen, ammattikorkeakoulujen edustaja
- Paula Syrjälä, Johanna Mattila, Saija Kalenius, Evira (varalla Miia Kauremaa)
- Heli Simojoki ja Timo Soveri, Helsingin Yliopiston eläinlääketieteellinen tiedekunta
- Paula Junnilainen, läänineläinlääkäreiden edustaja
- Tuomas Herva ja Heidi Härtel, terveydenhuoltoeläinlääkäreiden edustajat
- Juha Ryhänen, teurastamoteollisuuden edustaja
- Olli Ruoho, ETT ry
- Paula Halkosaari, Naseva
- Erja Tuunainen, Naseva (sihteeri)

ETU-lypsykarja-asiantuntijaryhmä kokoontui vuonna 2012 kerran MTK:lla ja piti kolme puhelinkokousta. ETU-lihanauta-asiantuntijaryhmä kokoontui kerran MTK:lla ja piti kaksi puhelinkokousta. Molemmat asiantuntijaryhmät osallistuivat toukokuussa säätytalolla pidettyyn ETU-seminaariin ja sen valmisteluihin. Eri osanottajatahojen edustus ryhmissä vaihteli kokouskohtaisesti. Kokouksissa pohdittiin mm. terveydenhuollon kansallisen tason ja vastuullisen tuotannon indikaattoreita, sekä ETU-seminaarin pohjalta nousseita aiheita vasikkakuolleisuudesta, raadonavauspalveluista, poikkeamatilanteiden hallinnan kehittämiseen Nasevan pohjalta. Lisäksi ryhmät perehtyivät vuonna 2011 toteutetun Katse Vasikkaan -teemavuoden tuloksiin, osallistuivat vuoden 2012 ”Tarttuvat taudit” teemavuoden valmisteluun ja toimeenpanoon, sekä 2013 ruokintateemavuoden ideointiin. ETU-lypsykarja-asiantuntijaryhmän toimeksi annosta kokoontui hedelmällisyystyöryhmä kolme kertaa vuoden aikana pohtimaan ProTerveyslomakkeen hedelmällisyysparametrejä.

ETU-nautatautiryhmä

ETU-lypsykarja- ja ETU-lihanauta-asiantuntijaryhmien tukena lähinnä tarttuvia eläintauteja koskevissa kysymyksissä toimi asiantuntijaeläinlääkäreistä koostuva ETU-nautatautiryhmä:

- Olli Ruoho, ETT ry (puheenjohtaja)
- Tuomas Herva, A-Tuottajat Oy
- Heidi Härtel, HK Agri Oy
- Laura Kulkas, Valio Oy
- Paula Syrjälä, Johanna Mattila, Miia Kauremaa ja Saija Kalenius, Evira
- Helena Rautala, Helsingin Yliopiston eläinlääketieteellinen tiedekunta
- Virpi Seppänen tai Iris Kaimio, lypsykarjatilojen terveydenhuoltoeläinlääkäreiden edustajat
- Erja Tuunainen, ETT ry (sihteeri)
- Hannele Nauholz, ETT ry (tuontiasiat)

Ryhmä piti vuoden aikana viisi puhelinkokousta. ETT:n ja ETU-nautatautiryhmän toimesta laadittiin ”Tarttuvat taudit” -teemavuoden materiaalia, sekä ohjeet eläinkauppaan ja laajentaville tiloille tautiriskien hallitsemiseksi. Lisäksi päivitettiin ETT:n ”10 käskyä” ja tehtiin pohja tilakohtaisesta tautien vastustussuunnitelmasta. Vuoden lopulla kokoonnuttiin M.bovis –löydösten takia yhteiskokoukseen Eviran kanssa ja muodostettiin M.bovis –pientyöryhmä työstämään ohjeita turvallisen eläinliikenteen, näyttelytoiminnan ja taudin vastustamistoimien ja tautisaneerauksen varalta.

Sikojen terveydenhuollon koordinointi

ETU-sika-asiantuntijaryhmä:

- Kalle Vähä-Piikkiö, MTK:n sikavaliokunta (puheenjohtaja)
- Christer Storfors, SLC (Svenska lantbruksproducenternas centralförbund)
- Martin Ylikännö, Suomen Sikayrittäjät ry
- Simo Takku, Sikavan erityistason tuottaja
- Maija Yliaho, ProAgria
- Mari Heinonen (31.7. asti), Claudio Oliviero (1.8. alkaen), Helsingin Yliopiston eläinlääketieteellinen tiedekunta
- Elias Jukola, teurastamoteollisuuden edustaja
- Taneli Tirkkonen, terveydenhuoltoeläinlääkäreiden edustaja
- Kristiina Oksanen, praktikkoeläinlääkäreiden edustaja
- Laura Haltia (30.8. asti), Taina Laine (1.9. alkaen) Eviran tutkimusosasto
- Saija Kalenius, Eviran toimeenpanoyksikkö
- Pirjo Korttesniemi, ETT
- Tove Hagner (31.7. asti), Sari Hintikka (1.8. alkaen), Sikava
- Sanna Nikunen, Sikava (sihteeri)

Ryhmällä oli vuoden aikana viisi puhelinkokousta.

Ryhmä osallistui vuoden aikana sikojen uusien hoitokoodien suunnitteluun, yhdessä erillisen työryhmän kanssa, ja käyttöönottoon vuoden 2013 alusta, seurasi edelleen vastuullisen tuotannon raja-arvojen kehitystä ja oli mukana ETT:n ETU-seminaarin 10. 5. järjestelyissä. Sikataloutta koskevan puheenvuoron piti tilaisuudessa Martin Ylikännö. Lisäksi ryhmässä käsiteltiin mm. ajankohtaisia asioita tautitilanteesta (mm. sikaruusu, porsasyskä, afrikkalainen sikarutto, PRRS), Sikavan laatukäsikirjan kirjoittamista, sikojen tuontiasioita ja Suomen Sikayrittäjien tiedonvälityshanketta.

ETT-sikatautiryhmä

ETU-sika-asiantuntijaryhmän sekä ETT:n tukena työskenteli ETT-sikatautiryhmä, jossa oli mukana sikatauteihin perehtyneitä eläinlääkäreitä:

- Elias Jukola, HK Agri Oy (puheenjohtaja)
- Taneli Tirkkonen, A-Tuottajat Oy
- Taina Laine (varajäsen Teija Kokkonen), Evira
- Laura Haltia (30.8. asti), Jaakko Marttila (1.9. alkaen), Evira
- Saija Kalenius, Evira
- Maija Penttilä, kunnaneläinlääkäri
- Pirjo Korttesniemi, ETT ry
- Hannele Nauholz, ETT ry (tuontiasiat)
- Sanna Nikunen, Sikava (sihteeri)

Ryhmä kokoontui vuoden 2012 aikana kuusi kertaa. Käsiteltäviä asioita olivat mm. sikojen tuonteihin liittyvät tautiriskit ja niiden hallinta, Suomen *Actinobacillus pleuropneumoniae* –tilanne ja ETT:n ”kymmenen käskyä” – tilatason tautisuojausohjeiden päivitys.

Siipikarjan terveydenhuollon koordinointi

ETU-lihasiipikarja-asiantuntijaryhmä:

- Eija Kaukonen, HK Agri Oy (puheenjohtaja)
- Lea Lastikka, Suomen Siipikarjaliitto ry
- Hanna Hamina, MTK
- Reijo Jokela, Suomen Broiler Oy
- Petri Yli-Soini, Atria Suomi Oy
- Pekka Wiro, Saarioinen Oy
- Sirkka Karikko, Länsi-Kalkkuna Oy
- Saija Kalenius, Laila Rossow ja Päivikki Perko-Mäkelä, Evira
- Taina-Riitta Seppälä, AVI
- Pirjo Kortnesniemi, ETT ry
- Hannele Nauholz, ETT ry (sihteeri)

ETU-lihasiipikarja-asiantuntijaryhmä piti vuoden aikana viisi puhelinkokousta.

ETU-lihasiipikarja-asiantuntijaryhmän alainen pienryhmä valmisti *lihasiipikarjatilan hyvän hygienian oppaan* ja toimitti sen Eviran hyväksyttäväksi.

Toinen pienryhmä ryhtyi valmistelemaan lihasiipikarjatilojen terveydenhuollon kehittämistä.

ETT:n kautta kerättiin tiedot lihasiipikarjalle käytettyjen mikrobilääkkeiden määristä ja käytön syistä sekä yleisimpien tuotantosairauksien esiintymisestä lihasiipikarjassa.

ETU-muna-asiantuntijaryhmä:

- Lea Lastikka, Suomen Siipikarjaliitto ry (puheenjohtaja)
- Pasi Pärnänen, MTK
- Toivo Torkki, Munapakkaamot
- Heli Nurkkala, Haaviston siitoskanala
- Pertti Lehtonen, LSK Poultry Oy
- Juuso Hulmi, Tonest Oy
- Saija Kalenius, Laila Rossow ja Päivikki Perko-Mäkelä, Evira
- Tapio Palmu, läänineläinlääkäri
- Virpi Rantanen, kunnaneläinlääkäri
- Pirjo Kortnesniemi, ETT ry
- Hannele Nauholz, ETT ry (sihteeri)

ETU-muna-asiantuntijaryhmä piti neljä puhelinkokousta.

ETU-siipikarjayhteistyö

ETU-asiantuntijaryhmissä työstettiin alan ajankohtaisia kysymyksiä ja osallistuttiin mm. siipikarjan hyvinvoinnin tuen ehtojen valmisteluun. IB-tilanteen hallintaa suunnitteleva pienryhmä kokoontui kaksi kertaa, mutta yhteistä strategiaa ei löytynyt sektoreiden näkemuserojen vuoksi.

ETT järjesti keväällä yhteistyössä Siipikarjaliiton kanssa Ikaalisissa perinteisen Siipikarjan terveys- ja hyvinvointipäivän.



Naseva – Nautatilojen terveydenhuollon seurantajärjestelmä

Naseva on tietojärjestelmä nautatiloille, eläinlääkäreille sekä muille toiminnan yhteistyötahoille, kuten meijereille, teurastamoille, neuvonnalle ja rajoitetusti viranomaisille. Rekisteriä käytetään Internet-selaimella osoitteessa **www.naseva.fi**. Nasevaan tallennetaan terveydenhuollon toimenpiteet niiltä lypsykarja- ja naudanlihan tuotantotiloilta, jotka ovat liittyneet Nasevaan solmimalla terveydenhuoltosopimuksen. Tila valtuuttaa haluamansa teurastamot ja meijerin seuraamaan tilansa terveydenhuollon toimia suoraan Nasevan kautta.

Nasevan johtoryhmä

Nasevan toimintaa hallinnoi ETT ry:n hallituksen alaisuudessa toimiva johtoryhmä, johon kuuluvat meijereiden, teurastamoiden, tuottajien, Eviran sekä maa- ja metsätalousministeriön edustajat. Johtoryhmän puheenjohtajana toimi Juha Nousiainen Valio Oy:stä. Johtoryhmän sihteereinä toimi Erja Tuunainen ETT:ltä.

Nasevan johtoryhmä 2012:

- Juha Nousiainen, Valio Oy
- Ann-Charlott Kjerp, Valioryhmä
- Kirsti Laukkanen, Arla Ingman yhteistyömeijerit
- Vesa Hihnala, Snellmanin Lihanjalostus Oy (varalla Ari Pummila, Saarioinen Oy)
- Tuomas Herva, A-Tuottajat Oy
- Elias Jukola, HK Agri Oy
- Pasi Ingalsuo, MTK
- Kajsa Hakulin, MMELO
- Paula Syrjälä, Evira.

Johtoryhmän kokouksiin osallistuivat ETT ry:n ja Nasevan toimihenkilöistä Pirjo Kortnesniemi, Olli Ruoho, Erja Tuunainen ja Paula Halkosaari. Kokoukset (5 kpl) pidettiin kahta lukuun ottamatta puhelinkokouksina.

Nasevan henkilöstö 2012

Nasevan terveydenhuoltoeläinlääkärinä toimi Erja Tuunainen ja rekisterivastaavana Paula Halkosaari.

Terveydenhuoltokäynnin uudistaminen ja Nasevan kehitystyö

Vuonna 2010 aloitettu mittava Naseva-terveydenhuoltokäynnin uudistustyö valmistui huhtikuun alussa, jolloin otettiin käyttöön uusi terveydenhuoltokäynti ja -suunnitelmalomake, sekä tähän liittyvä ohjeistus. Tilakäyntitiedoista laadittiin syksyllä käyttäjäkohtaisia raportteja. Vastuullisen tuotannon indikaattorien pohtimista jatkettiin asiantuntijatyöryhmissä.

Naseva-rekisteriin tuotannollisen terveydenhuollon puolelle rakennettiin utarepatogeeni-tiedosto, johon tiedot siirtyvät laskentakokeskuksen eräajona Valion Valma rekisteristä. Muiden meijereiden ja laboratorioiden tiedonsiirtoa Nasevaan suunniteltiin, mukaan lukien tutkimustulosten siirto Evirasta.

Rajapinta eläinlääkäriohjelmistoihin

Avoin rajapinta, joka mahdollistaa nyt lääkitys- ja hoitotietojen siirron sähköisesti Nasevaan eläinlääkäri- ja tuotannonseurantaohjelmista, tuotti hoito- ja lääkitystietoja rekisteriin Nasevan kanssa yhteensopivien eläinlääkäriohjelmien (tähän mennessä Provet ja Kuusivet) kautta. ProAgrian ohjelmista Ammu-Nasevalink mahdollistaa tietojen kopioinnin Nasevaan ja päinvastoin. Vapaata tiedonsiirtoa eläinlääkäriohjelmista kuitenkin rajoittaa vaatimus tilan antamasta valtuutuksesta.

Eläinlääkäreiden ja sidosryhmien täydennyskoulutus

Terveystuotokäyntiuudistukseen liittyvää eläinlääkäreiden koulutuskierrosta jatkettiin Kälviällä, Rovaniemellä ja Mäntsälässä, joissa koulutuspäiviä pidettiin 6 kpl. Kaikkiaan koulutettiin 2011- 2012 aikana yhteistyössä Eviran, Helsingin Yliopiston ja Aluehallintovirastojen kanssa 513 eläinlääkäriä ja eläinlääketieteen opiskelijaa. Koulutuksen tavoitteena oli saada eläinlääkärit arvioimaan eläinten terveydentilaa ja hyvinvointia sekä täyttämään tilakäyntilomake yhdenmukaisesti ja luotettavasti. Koulutuksen käyneiden eläinlääkäreiden nimet julkaistiin Nasevan nettisivuilla. Lisäksi osallistuttiin kolmeen neuvotilaisuuteen ja viiteen suomenkieliseen ja yhteen ruotsinkieliseen tuottajatilaisuuteen.

Tiedotus

Terveystuotokäyntiuudistuksen valmistumisen yhteydessä asiasta pidettiin Helsingissä 26.3. tiedotustilaisuus, jossa ETT:n toimihenkilöt ja Nasevan johtoryhmän edustajat esittelivät uudistusta lehdistölle.

"Katse vasikkaan" -teemavuosi päätettiin tammikuussa Valiolla Helsingissä pidetyssä teemaseminaarissa. Samalla aloitettiin "Tarttuvat taudit" -teemavuosi. ETT:n Olli Ruoho ja Erja Tuunainen luennoivat avausseminaarissa edellisen teemavuoden tuloksista ja tulevan teemavuoden sisällöstä. Vuoden 2012 aikana julkaistiin kaikkiaan viisi teematiedotetta sekä suomeksi että ruotsiksi, kirjoitettiin useita lehtiartikkeleita ja pidettiin 22 luentotilaisuutta tuottajille, sidosryhmille ja eläinlääkäreille teemavuoden puitteissa mm. tarttuvista sorkkasairauksista ja tilatason tautisuojauksesta. Lisäksi ETT:n kotisivujen aineistoa päivitettiin teemavuosisivujen ja nautaterveydenhuollon ohjeiden osalta.

Kansallisen tason terveydenhuoltokäynnin sekä hoito- ja lääkitysilmoituksen tallennusohjeet sekä tarvittavia lomakkeita ja ohjeita sijoitettiin nettisivuille. Navettaseminaarin koulutusmateriaali tallennettiin nautaterveydenhuolto-osioon.

Läänineläinlääkäreille toimitettiin puolivuotistilastot Naseva-sopimustilojen ja niillä tehtyjen terveydenhuoltokäyntien määrästä. Tilastoja käytettiin apuna mm. kuntien eläinterveyden-huollon henkilöstötarpeiden arvioimiseksi.

Lehtikirjoituksia julkaisivat mm. Maaseudun tulevaisuus, Landsbygdens Folk, Lihatalous, Nauta, ProAgrian tiedotuslehdet, eläinlääkärilehti sekä teurastamojen ja meijereiden tuottajalehdet, joille toimitettiin materiaalia. Maito ja Me -lehdessä aloitettiin "Nasevasti terveydenhuollosta" -palsta.

Vuotuisille eläinlääkäripäiville osallistuttiin ETT:n osastolla.

Nasevan käyttö

Eläinten hyvinvoinnin tuen sitoumusehtoihin kuuluvat terveydenhuoltosopimukset ja -käynnit lisäsivät Nasevaan liittyneiden tilojen määrää ja puhelinneuvonnan tarvetta. Sopimukset ja eläinlääkärinterveystuotokäynnit tehtiin pääosin tammi-huhtikuun aikana. Rekisterissä oli vuoden lopussa mukana 7 844 pitopaikkaa, joille tehtiin 5313 terveydenhuoltokäyntiä. Nasevan kattavuus oli vuoden lopussa 55 % tiloista ja n. 70 % tuotannosta.



Sikava – Sikaloiden Terveysluokitusrekisteri

Sikavan tilanne

Vuoden 2012 lopussa Sikavaan kuului 1864 sikojen pitopaikkaa, joista kansallisella tasolla oli 93%. Sikavaan kuului Suomen sikatiloista noin 90 % ja suomalaisesta sianlihan tuotannosta 97%. Rekisteriin tallennettiin vuoden aikana 7136 terveydenhuoltokäyntiä.

Sikavan rekisterin teknistä ylläpitoa on hoitanut Maatalouden Laskentakeskus MLOY.

Sikavan henkilöstö 2012

Sikavan terveydenhuoltoeläinlääkäri toimi Sanna Nikunen ja rekisterivastaavana Tove Hagner 30.7.2012 asti ja sen jälkeen Sari Hintikka. Sanna Nikunen oli opintovapaalla vuoden aikana yhteensä 2 kk ajan. Lisäksi Samira Bouhli toimi kesällä harjoittelijana Sikavassa.

Sikavan johtoryhmä

Sikavan toimintaa johtaa Sikavan johtoryhmä, johon kuuluivat vuoden 2012 aikana Taneli Tirkkonen A-tuottajat Oy, Elias Jukola HK Agri Oy, Ari Pummila Saarioinen Oy (varajäsen Paavo Ryymin), Martti Hassila Snellmanin Lihanjalostus Oy (varajäsen Tomas Gäddnäs), Mika Myllymaa Mika Myllymaa Oy, Kajsa Hakulin MMM, Taina Laine Evira ja Kalle Vähä-Piikkiö MTK (varajäsen Jukka Rantala). Johtoryhmän kokouksiin osallistuvat ETT ry:n ja Sikavan toimihenkilöistä Pirjo Kortesianiemi, Sanna Nikunen ja Tove Hagner / Sari Hintikka. Johtoryhmän puheenjohtajana toimi Taneli Tirkkonen A-tuottajista ja sihteerinä Sanna Nikunen ETT:ltä.

Kokouksia pidettiin vuoden aikana yhteensä 10, joista yksi oli sähköpostikokous.

Sikavan johtoryhmää työllisti koko vuoden ajan erityisesti Suvali2 -hanke ja sen mukanaan tuoma laatujärjestelmä. Alkuvuonna käytiin läpi vastuullisen tuotannon raja-arvoja ja erityisesti eläinten kuolleisuuslaskentaa sekä tehtiin siihen pieniä muutoksia. Rekisteriin liittyviä muutoksia ja kehityskohteita pohdittiin lähes joka kokouksessa, mm. lihantarkastustietoja vastaanottavaa rajapintaa jouduttiin muuttamaan uusien lihantarkastustietojen takia. Syksyllä aloitettiin Sikavan alustan vaihdon selvitystyö ja sen myötä päätettiin siirtää terveydenhuoltosuunnitelman viemistä rekisteriin edelleen. Sikavan säännöt käsiteltiin johtoryhmässä ja ne vietiin edelleen hyväksyttäväksi ETT:n hallitukseen.

Sikavan laatujärjestelmä

Sikavan laatujärjestelmää aloitettiin kirjoittamaan Suvali2 - Vastuullisen lihantuotannon kansallinen laatujärjestelmä, alkutuotannon auditointi - pilottina sianliha -hankkeen johdolla. Tove Hagner aloitti Sikavan laatujärjestelmän ja laatukäsikirjan kirjoittamisen kesän 2012 aikana, ja Terhi Jääskeläinen jatkoi sitä Hagnerin siirryttyä toisen työnantajan palvelukseen. Kati Kastinen aloitti hankkeen palveluksessa syksyllä 2012, ja hän jatkoi Jääskeläisen tekemää työtä. Laatujärjestelmän kirjoittaminen eteni nopeaa vauhtia ja ensimmäiset pilottiauditoinnit eläinlääkäreille tehtiin Sikavan toimesta jo alkusyksystä 2012. Pilottiauditointeja jatkettiin vuoden 2013 puolella EnviroVet Oy:n toimesta. Laatujärjestelmän käyttöönotto tapahtuu vuonna 2013.

Erityistaso

Sikavassa on avoin lista niistä tiloista, jotka täyttävät erityistason vaatimukset. Sen avulla karjujen tai ensikoiden ostajat voivat itse varmistua myyjätilan luokituksesta. Vuoden lopussa erityistasolla oli 71 pitopaikkaa.

Vuoden 2012 aikana Sikavan terveydenhuoltoeläinlääkäri teki 12 auditointikäyntiä erityistason tiloille.

Poikkeamatilanteet vuonna 2012

Vuoden 2012 lopulla todettiin muutamassa lihasikalassa sikadysenteriaa mutta tartunnan alkulähteen löytyminen tapahtui vasta vuoden 2013 puolella. Porsasyskää ei vuoden aikana todettu yhtään tapausta, sen sijaan kapia oli useassa eri sikalassa mutta kaikki saneerattiin nopeasti.

Koulutus

Sikavan järjesti vuoden aikana yhden täydennyskoulutuksen eläinlääkäreille. Koulutus oikeutti tekemään terveydenhuoltosopimuksia Sikavaan kuuluville tiloille. Vuoden lopussa koulutuksen käyneitä eläinlääkäreitä oli yhteensä 405 kpl.

Yhteistyö eri hankkeiden kanssa

Suvali2 -hankkeen yhteistyöstä on kerrottu kappaleessa Sikavan laatujärjestelmä.

Sikavan työntekijät osallistuivat Suomen Sikayrittäjien hallinnoiman Sikojen hyvinvointihankkeen koulutustilaisuuksiin luennoimalla useissa tilaisuuksissa. Lisäksi Sikava maksoi hankkeen ulkopuolisen alueen tilaisuuksien kustannukset. Sikava osallistui Okra-messuille 4.-6.7.2012 Oripäässä Suomen Sikayrittäjien hankkeen osastolla Tove Hagnerin ja Olli Ruohon voimin.

Uutisointi

Sikavan avoimilla verkkosivuilla on vuoden 2012 aikana julkaistu 30 yleistä uutista/tiedotetta ajankohtaisista asioista. Uutiset ovat julkaistu myös ruotsiksi. Eläinlääkäreiden uutisosiossa julkaistiin 8 tiedotetta.

Asiantuntijatoiminta

Työ- ja ohjausryhmät

ETT:n toimihenkilöt osallistuivat vuonna 2012 asiantuntijoina useaan työ- ja ohjausryhmään. Varsin suuri osa ko. työryhmistä oli eri viranomaistahojen, kuten Eviran, MMM:n tai MAVI:n ylläpitämiä:

- DAHREVA -ohjausryhmä (HY)
- EHEC -riskinarviointiprojektin ohjausryhmä (Evira)
- Eläntautiriskien hallinta kotieläintalouden rakennemuutoksessa -hankkeen ohjausryhmä (MTT)
- Eläinten hyvinvointituen valmistelu- ja toimeenpanotyöryhmä (MMM, Mavi)
- Eläintuotannon epätyypilliset, uudet zoonoosiuhkat -hankkeen ohjausryhmä (Evira)
- FINRES-Vet -yhteistyöryhmä (Evira)
- Järkeä ja tunteet lammastaloudessa -hankkeen ohjausryhmä (ProAgria Pirkanmaa)
- Kanapunkki hallintaan munintakanaloissa -hankkeen ohjausryhmä (MTT)
- Kuivitusautomaatti sikaloitten kuivikkeen ja virikemateriaalin jakoon -hankkeen ohjausryhmä (MMM)
- Lihaskojen visuaalisen lihantarkastuksen edellytykset Suomessa -hankkeen ohjausryhmä (MMM)
- Maitotilojen rakennemuutos hallintaan -hankkeen ohjausryhmä (MTT)
- Manner-Suomen Maaseudun kehittämissuunnitelman seurantakomitea (MMM)
- Eläinlääkintöalajaosto (MMM)
- Metisilliiniresistentti *Staphylococcus aureus* (MRSA) kotieläimillä ja sen merkitys eläinten ja ihmisten välisiin tartuntoihin -hankkeen ohjausryhmä (Evira)
- Patogeenisten yersinioiden esiintyminen sikatiloilla ja siihen liittyvät torjuntakeinot -hankkeen ohjausryhmä (HY)
- Patogeenisten yersinioiden torjunta sikatiloilla rehulisän avulla -hankkeen ohjausryhmä (HY)
- Raakamaidon biologisia vaaroja kuvaava riskiprofiili -työryhmä (Evira)
- Raakamaitona myytävän maidon tuotannon ja myynnin hyvät toimintatavat -työryhmä (Maitohygienialiitto)
- Suu- ja sorkkatautiasiantuntijatyöryhmä (Evira)
- Suvali2 – Auditointi. Vastuullisen lihantuotannon kansallinen laatujärjestelmä. Alkutuotannon auditointi - pilottina sianliha (LTK)
- Uusien lypsykarjapihattojen tarttuvat sorkkasairaudet -hankkeen ohjausryhmä (HYELTDK, Evira, MMM)
- Vilja-alan yhteistyöryhmä VYR (MMM, Evira)

Luennointi

ETT:n toimihenkilöt ovat vuoden 2012 aikana luennoineet tarttuvien eläintautien torjunnasta, tautiriskien hallinnasta eläinten tuonneissa, tilatason tautisuojauksesta, tuotantoeläinten terveydenhuollosta, Naseva- ja Sikava- järjestelmistä, lääkkeiden hallitusta käytöstä, ketjuinformaatiosta, eläinten hyvinvoinnista ja sen arvioinnista, tilatason desinfiektion ja tautisaneerausten toteutuksesta, eläinten hyvinvoinnin tuesta ym.

Luentoja on pidetty esimerkiksi eläinlääkäreille järjestetyn Naseva- ja Sikava- koulutuksen, tuottajille suunnatun nautasektorin tarttuvatautikampanjan sekä Suomen Sikayrittäjät ry:n, teurastamoiden, meijereiden tai ProAgrian järjestämien tuottajakoulutusten yhteydessä. Lisäksi on käyty luennoimassa Helsingin Yliopiston eläinlääketieteellisen tiedekunnan opiskelijoille.

Kansainvälinen yhteistyö

ETT:n toimihenkilöt osallistuivat vuoden 2012 aikana useisiin kansainvälisiin kongresseihin ja yhteistyökokouksiin:

- XXXVII World Buiatrics Congress, Lissanon, Portugal
- 4th European Symposium of Porcine Health Management, Brugge, Belgia
- Copa-Cogeca -kokous, Bryssel, Belgia
- Empowering consumers and creating market opportunities for animal welfare, European Commission, Bryssel, Belgia
- Who's who in animal welfare, 1st Fao global multi-stakeholders forum on animal welfare, Bryssel, Belgia
- Yhteispohjoismainen meijerieläinlääkäreiden kokous, Billund, Tanska
- Svenska Djurhälsovården -kevätpäivät, Göteborg, Ruotsi
- Pohjoismainen yhteistyökokous ETT:tä vastaavien organisaatioiden kesken (Ruotsi, Norja, Suomi), Oslo, Norja
- Suomalaiset Eläinlääketieteen Opiskelijat Tartossa (Suolet) ry:n 10-vuotisjuhla, Tartto, Viro
- Dahreva workshop, Tukholma, Ruotsi
- Merial Forum, Berliini, Saksa
- Pfizer sikatautikoulutus, Barcelona, Espanja
- Euroopan sikatuottajien Hollannin alajaoston (European Pig Producers, Dutch Branch) Suomeen tekemän opintomatkan yhteydessä järjestetty seminaari, Huittinen
- Pohjoismaiden ja Baltian maiden rehuvalvontaviranomaisten yhteiskokous, Siuntio
- Eviran tautivalmiusmissio, Helsinki

Tiedotus

Eläintautien torjuntayhdistys tiedotti ajankohtaisista asioista kotisivuillaan www.ett.fi.

Yhdistys julkaisi vuonna 2012 neljä suomenkielistä jäsentiedotetta sekä yhden ruotsinkielisen ”NyhETTerin”. Tiedotteiden kokoamisesta ja julkaisusta sekä kotisivupäivityksestä vastasi ensisijaisesti Hannele Nauholz.

Naseva ja Sikava tiedottivat toiminnastaan omien kotisivujensa www.naseva.fi ja www.sikava.fi kautta.

Tiedotus lehtiartikkeleiden sekä koulutus- ja luentotilaisuuksien muodossa kuului yhdistyksen toimintaan säännöllisesti.

ETT, Naseva ja Sikava osallistuivat omalla osastolla vuoden 2012 Eläinlääkäripäiville 28.-30.11.2012. Päivien aikana järjestettiin eläinlääkäreille kysely koskien tautisuojausten tasoa asiakastiloilla. Uutena tiedotuskanavana toivottiin useimmissa vastauksissa suoraa sähköpostitiedotusta.

Kyselyyn vastanneiden kesken arvottiin Virkon S -tuotepaketteja, jotka lahjoitti Pharmaxim AB. Voittajiksi arpa valitsi seuraavat eläinlääkärit:

1. Reijo Junni, Kälviä
2. Mervi Saviranta, Lieksa
3. Kirsti Sipponen, Korpilahti
4. Tarja Väisänen, Teuva



Eläinlääkärit Minna Suokko ja Erkki Luikko tutustumassa ETT:n osastoon Paula Halkosaaren (vas.) opastuksella

Yhteystiedot



Pirjo Kortesiemi

Toiminnanjohtaja

GSM: 040 591 5258
pirjo.kortesiemi@ett.fi



Olli Ruoho

Terveystuoltoeläinlääkäri

GSM: 040 820 1257
olli.ruoho@ett.fi



Hannele Nauholz

Terveystuoltoeläinlääkäri

GSM: 050 559 6202
hannele.nauholz@ett.fi



Sanna Nikunen

Sikavan
terveystuoltoeläinlääkäri

GSM: 0400 363 304
sanna.nikunen@ett.fi



Sari Hintikka

Rekisterivastaava,
Sikava

GSM: 040 178 1581
sari.hintikka@ett.fi



Paula Halkosaari

Rekisterivastaava,
Naseva

GSM: 0400 988 894
paula.halkosaari@ett.fi



Erja Tuunainen

Nasevan
terveystuoltoeläinlääkäri

GSM: 040 709 0021
erja.tuunainen@ett.fi



PL 221
60101 Seinäjoki

Puh: 06 412 6999
Fax: 06 412 6996

www.ett.fi
www.sikava.fi
www.naseva.fi



Marketta Rantala

Rahastonhoitaja

GSM: 050 561 0897
marketta.rantala@ett.fi